

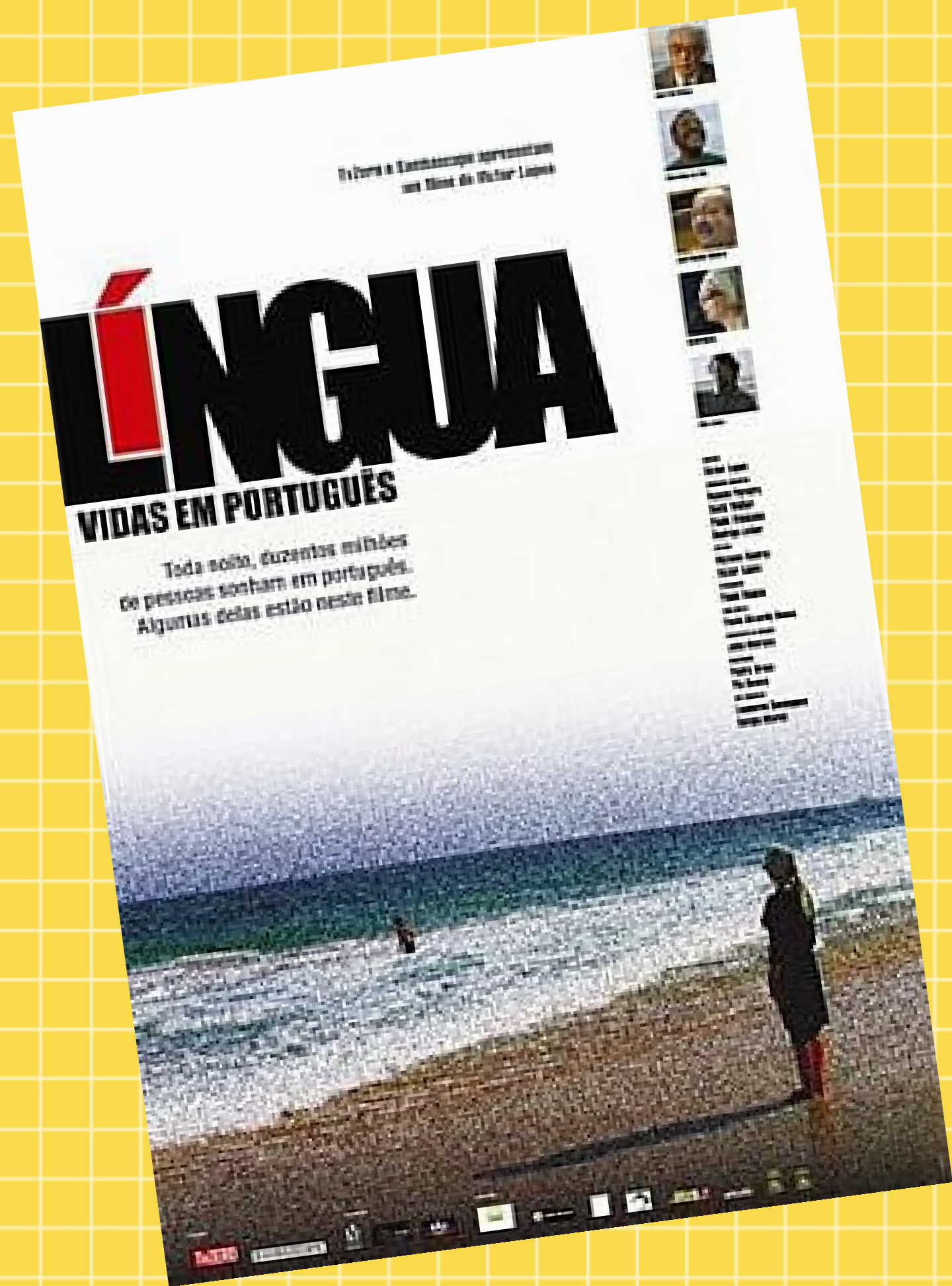
'Em algumas décadas, idioma falado no Brasil se chamará brasileiro', diz linguista português

Reflexão



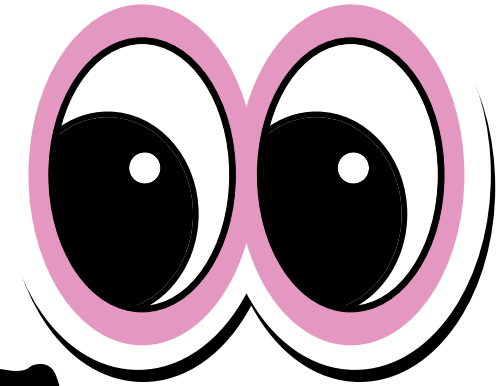
GUILHERME SAI/MUSEU DA LÍNGUA PORTUGUESA

Painel no Museu da Língua Portuguesa, em São Paulo, mostra os locais onde se fala português no mundo

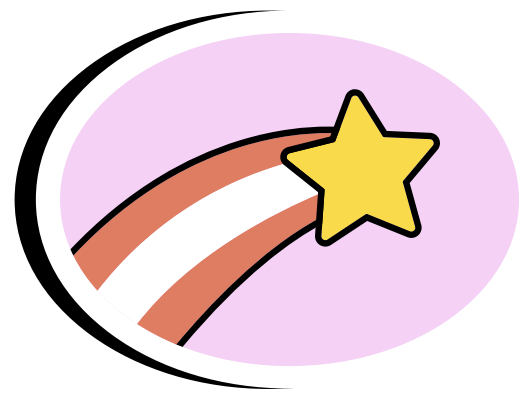


Filminho






VERBOS

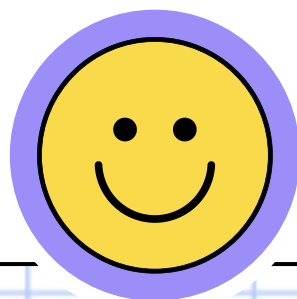
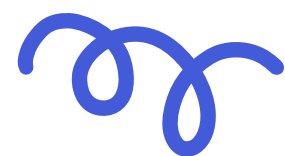


Verbos




Indicam ação, acontecimento ou estado e devem ser flexionados de acordo com o número, a pessoa, o tempo, o modo e a voz.

Exemplo: "correr" , "pular" , "dançar"



Os verbos são a classe de palavras que indica ações, acontecimentos ou estados. Eles flexionam de acordo com:

- o número (singular ou plural);
 - a pessoa (1ª, 2ª ou 3ª pessoa);
 - o tempo (passado, presente ou futuro);
 - o modo (indicativo, subjuntivo ou imperativo);
 - a voz (ativa, passiva ou reflexiva);
- 

O radical é a parte do verbo que contém o seu significado essencial e não sofre grandes alterações durante a conjugação. Ele é o "coração" do verbo. *Radical*



As desinências são os elementos que indicam a flexão do verbo em tempo, modo, número e pessoa.

A vogal temática é a vogal que se junta ao radical para indicar a conjugação do verbo (primeira, segunda ou terceira conjugação). Ela se diferencia pelo final do infinitivo

cant**ar** – vend**er** – part**ir**

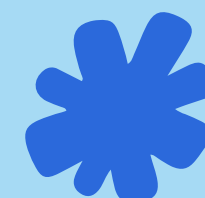
Radical é a parte que dá origem ao verbo e, por isso, costuma não se modificar durante as flexões.

Vogal temática refere-se à vogal que vem logo após o radical. Os verbos podem ser de 1ª conjugação (vogal temática a, terminados em –ar), de 2ª conjugação (vogal temática e, terminados em –er) ou de 3ª conjugação (vogal temática i, terminados em –ir).

Desinência é a parte final, que expressa o tempo e a pessoa do verbo.



A flexão verbal é o conjunto de alterações que o verbo sofre para indicar variações de tempo, modo, pessoa, número e voz. Essas flexões permitem que o verbo se adapte ao contexto da frase, mostrando, por exemplo, quando a ação ocorre, quem a realiza, e se a ação já foi concluída ou não.



Flexão do Verbo

Flexão de número:

- O verbo pode ser flexionado para indicar se a ação está sendo praticada por um sujeito no singular ou no plural.
- Exemplo:
 - Eu estudo (singular).
 - Nós estudamos (plural)

Flexão de pessoa:

- A flexão de pessoa indica quem pratica a ação. As pessoas gramaticais são:
 - 1ª pessoa: Quem fala (eu, nós).
 - 2ª pessoa: Com quem se fala (tu, vós).
 - 3ª pessoa: De quem se fala (ele/ela, eles/elas).
- Exemplo:
 - Eu corro (1ª pessoa do singular).
 - Eles correm (3ª pessoa do plural).

Flexão de tempo:

- Os tempos verbais indicam quando a ação ocorre. Os principais tempos são:
 - Presente: Ação que ocorre no momento atual. Ex: Eu estudo.
 - Pretérito: Ação que ocorreu no passado. Ex: Eu estudei.
 - Futuro: Ação que ocorrerá no futuro. Ex: Eu estudarei.
- Exemplo:
 - Nós viajamos hoje (presente).
 - Nós viajamos ontem (pretérito).
 - Nós viajaremos amanhã (futuro).

Flexão de modo:

- O modo verbal indica a atitude do falante em relação à ação. Existem três modos principais:
 - Indicativo: Expressa certeza ou realidade. Ex: Eu trabalho.
 - Subjuntivo: Expressa dúvida, desejo ou hipótese. Ex: Se eu trabalhasse mais.
 - Imperativo: Expressa ordens ou pedidos. Ex: Trabalhe mais.
- Exemplo:
 - Ele fala (indicativo - afirmação de fato).
 - Se ele falasse (subjuntivo - hipótese).
 - Fale! (imperativo - ordem).

Flexão de voz:

- A voz verbal indica a relação entre o sujeito e a ação do verbo:
 - Ativa: O sujeito pratica a ação. Ex: Ela escreveu a carta.
 - Passiva: O sujeito recebe a ação. Ex: A carta foi escrita por ela.
 - Reflexiva: O sujeito pratica e recebe a ação. Ex: Ela se penteou.
- Exemplo:
 - O aluno resolveu o problema (ativa).
 - O problema foi resolvido pelo aluno (passiva).